

# DE MEELFABRIEK

nieuwskrant november 2019



foto Suzan Baars

## PADDENSTOELKOLOMMEN

Je zou het op het eerste oog niet zeggen, maar aan het water van de singel ligt een heel bijzonder gebouw met paddenstoelkolommen die als een soort dinosauruspoten het gebouw dragen. Het gebouw stamt uit 1937 en is ontworpen door architect B. Buurman.

Tussen 1910 en 1940 werden er regelmatig paddenstoelvloer-constructies toegepast. Deze constructie werd toegepast in zwaar belaste pakhuizen. Het Meelpakhuis in Leiden is zo'n voorbeeld en heeft

maar liefst 280 van deze prachtige kolommen. Andere mooie voorbeelden van gebouwen met paddenstoelvloer-constructies zijn de Van Nelle fabriek (1930, Rotterdam), Het Glaspaleis (1935, Heerlen), het Veemgebouw (1930, Eindhoven) en de Universiteitsbibliotheek aan de Witte Singel (1976-82, Leiden). De kolommen zijn divers van vorm. De kolom en de hoed kunnen variëren van achthoekig, rond tot vierkant. Het Meelpakhuis heeft de achthoekige variant.



## Alsof je een cadeautje uitpakt

Toen Peter Zumthor in 2010 de ontwerpen van De Meelfabriek presenteerde aan de gemeente Leiden werd er vol belangstelling naar het ontwerp gekeken. Hij wilde alle gevels van een monument (het Meelpakhuis) afhaken dat deel uitmaakte van Nederlands industrieel erfgoed. Dit was men niet gewend bij monumentenzorg en had enige acceptatietijd nodig maar leidde uiteindelijk tot enthousiasme. De focus lag op de kernvraag: 'Wat maakt een monument tot monument?'. Voor het Meelpakhuis is dit heel duidelijk de betonnen kolommenstructuur. Architect Bart Akkerhuis heeft het ontwerp voor het Meelpakhuis gemaakt op basis van het antwoord op deze vraag.

Bij het Meelpakhuis gaan we de verborgen schat uitpakken! De gevel gaat eraf en de kolommenconstructie die zo kenmerkend is voor de architectuur komt in het zicht van de buitenwereld.

Architect Frits Peutz gebruikte de kracht en schoonheid van deze kolommen in de jaren dertig al in zijn ontwerp voor 'Het Glaspaleis', een voormalig warenhuis in Heerlen. Het is een van de

belangrijkste voorbeelden van het Nieuwe Bouwen in Nederland. Peutz tekende een draagconstructie bestaande uit een twintigtal paddenstoelvormige kolommen op elke verdieping. Hoe hoger in het pand, hoe smaller de kolommen zijn uitgevoerd. Omdat de gevel geen dragende functie heeft, kon deze geheel in glas (diamantglas) worden uitgevoerd. Op het dak kwam een café-restaurant met terras. Zo ontstond een zeer modern gebouw, waarin de koopwaar van het warenhuis Schunck kon worden uitgestald in een zee van daglicht, als op een openluchtmarkt. Het ontwerp van Peutz was voor die tijd – en zeker in Limburg – revolutionair!

Op 31 mei 1935 werd het gebouw geopend. In 1999 verscheen het Glaspaleis op een lijst van 1000 belangrijkste gebouwen van de 20e eeuw van de International Union of Architects. Nu is het gebouw nog steeds in gebruik als multidisciplinair cultureel instituut met een museum voor moderne en hedendaagse kunst, een openbare bibliotheek, aangevuld met een restaurant en café. Mocht u in Limburg zijn, dan is het Glaspaleis zeker een bezoek waard.



Artist impression van het Meelpakhuis in Leiden



Glaspaleis in Limburg (Bron Zoom.nl)



## Vakman in hart en nieren

Sterk beton door wapening

Beton kan veel druk opvangen, maar geen trekkrachten, dat doet wapening. Samen vormt dit dus een perfecte combinatie voor zware constructies. Een specialist op dit gebied onderzoekt ter voorbereiding van de tweede bouwfase de kwaliteit van de wapening in het aanwezige beton van onder meer het Meelpakhuis. Voordat er herstelwerkzaamheden uitgevoerd worden of andere bouwwerkzaamheden van start gaan, is het nodig om informatie te achterhalen over de huidige staat van het gebouw. Door de wapening te detecteren en in kaart te brengen krijgt de bouwer een beter inzicht over het nog te verrichten werk. Niet alleen de diameter, staafafstand en dekking van de wapening is van belang voor de constructie maar ook de betondekking. Deze factoren bepalen de verwachte levensduur en de brandwerendheid van de constructie.



Houten bekisting en wapening. Wapening is een versterking die in beton is aangebracht. In het zogenoemde "gewapend beton" worden in de meeste gevallen stalen staven, kabels of netten in het beton gegoten.



Wapening van paddenstoelkolommen in het Meelpakhuis worden gescand en blootgelegd, onderzocht en in kaart gebracht.



## Penthouse weetjes

Volgens Wikipedia is een penthouse een luxewoning en kan soms zelfs tientallen miljoenen kosten. Wat vaak te zien is bij penthouses is dat de vorm iets afwijkt van de rest van het gebouw. Hierdoor is het duidelijk herkenbaar. Soms is er ook een terras te vinden.

Het concept van het penthouse ontstond tijdens de voorspoedige jaren '20 in de 20e eeuw. Vooral in New York kwam dit type huis op. Ook vandaag de dag zijn in New York nog steeds veel penthouses te vinden. Door de beurskrach en de Tweede Wereldoorlog raakte het concept in de jaren '30 en '40 een beetje in de vergetelheid. Echter vanaf de jaren '50 kwam het penthouse weer terug in de architectuur. Penthouses werden in de jaren '50, in de wederopbouwarchitectuur, erg vaak toegepast. Er werd in deze periode zeer veel hoogbouw met luxueuze en exclusieve penthouses gebouwd. Ook in de 21e eeuw worden veel penthouses gebouwd.

Penthouses zijn vrijwel alleen te vinden in het centrum van (middel)grote steden. Dit omdat hier de hoogbouw qua oppervlakte vaak groot genoeg is om een penthouse bovenop te situeren. Ook de makkelijke bereikbaarheid van voorzieningen als scholen, winkels en restaurants maken dit een aantrekkelijke locatie voor een penthouse.

Het Nederlands record voor het grootste en duurste penthouse staat op 16 miljoen. In 2016 kocht zakenman Won Yip voor dit bedrag de volledige bovenverdieping van het Pontsteigergebouw in Amsterdam.



Het eerste penthouse van New York City lag aan Fifth Avenue. Het in 1925 gebouwde appartement besloeg drie verdiepingen en had 54 kamers - volgens 6sqft.com



Links: Boven op het Molengebouw en Riffellokaal komt een penthouse.

Onder: Beglazing wordt aangebracht in stalen constructie van het penthouse.





## De Leidse hemel

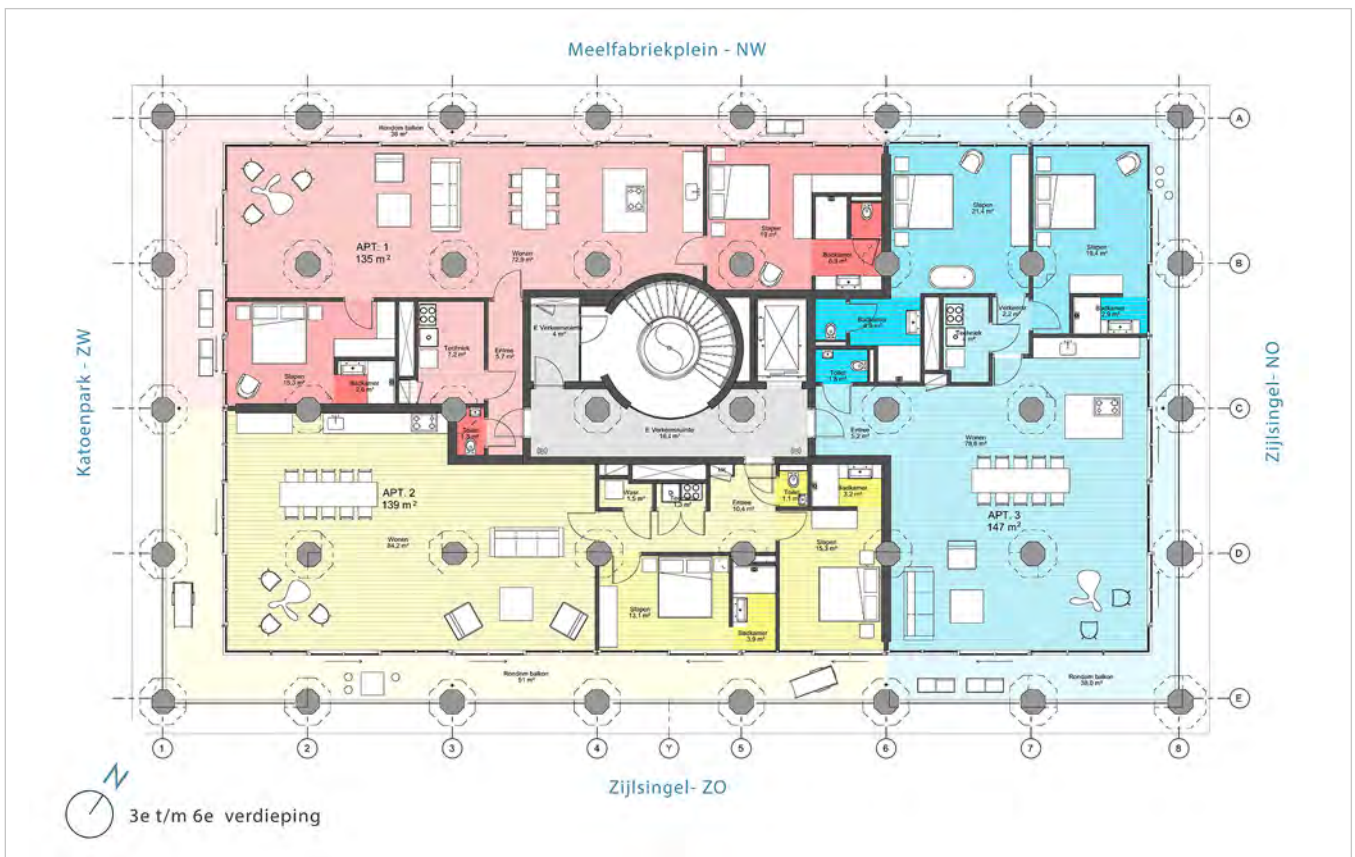
In 2016 schreef Jaap Visser in het Leidsch Dagblad: 'Te koop: een plekje in de Leidse hemel.' Die appartementen en lofts zijn inmiddels allemaal verkocht, maar momenteel zijn voor fase 2 ook prachtig gelegen penthouses te koop. De moderne opbouw van het Meelpakhuis heeft die kenmerkende luxe en de afwijkende architectuur t.o.v. de onderliggende bouwlagen, waarmee het met recht penthouses genoemd mogen worden.

Het blijkt elke keer weer een goede combinatie te zijn. Als je het wonen van de toekomst en de bezieling van vroeger wilt dan ga je vanzelf op zoek naar een speciale woonlocatie. Het Meelpakhuis is industrieel erfgoed met een stoer en stevig karakter dat aan het water ligt, met de toevoeging van moderne installaties en elegante elementen zoals een compleet nieuwe gevel, krijgt dit gebouw bijzondere waarde en is het klaar voor de toekomst.

De Silotoren wordt nieuw gebouwd en sluit aan op naastgelegen industriële monumenten, wat ook

weer een mooie mix van architectuur oplevert. Zo worden oud en nieuw in verticale zin tot iets nieuws verweven.

Afgelopen weken hebben we een groot aantal geïnteresseerden mogen ontvangen tijdens de verkoopdagen voor fase 2. Bezoekers werden geïnspireerd en geïnformeerd over appartementen, lofts en penthouses in de nieuw te bouwen Silotoren en het monumentale Meelpakhuis. Er zijn veel inschrijvingen ontvangen voor uiteenlopende bouwnummers. Daarnaast hebben veel inschrijvers aangegeven interesse te hebben in de optie met een iets minder groot woonoppervlak in het Meelpakhuis. Het project biedt de flexibiliteit om de indeling aan te laten sluiten bij deze wens, daarom hebben we inmiddels voor de 3e t/m 8e etage van het Meelpakhuis een alternatieve plattegrond uitgewerkt met lofts van ca 140-150 m<sup>2</sup> met royale doorlopende buitenruimten; balkons variërend van 36 tot 51 m<sup>2</sup>. Alle nieuwe informatie is te vinden op onze website: [www.demeelfabriek.nl](http://www.demeelfabriek.nl)



3 lofts op 3e, 4e, 5e en 6e verdieping van het Meelpakhuis

## Masterclass in Poortgebouw

De masterclass in haute-couture naaien bood onlangs een unieke kans voor echte liefhebbers! Atelier Kleurstof organiseerde in oktober een masterclass rok maken in samenwerking met OSO Couture.

Na een korte introductie gingen de scharen in de stof. Iedereen was vooraf in het atelier van Achmed Oso in Oegstgeest geweest om een patroon op maat te laten maken door Achmed zelf en stof uit te kiezen. Achmed heeft gedurende de hele masterclass werkelijk ieder detail in het maken van een rok gedeeld. Het werken met uit zijde/wol geweven stoffen van haute-couture kwaliteit is anders, maar ook bij het in elkaar zetten kwamen vele nieuwe technieken om de hoek kijken. Het enthousiasme en de overtuiging waarmee Achmed de acht deelnemers door het maken van de rok loodste is uniek: een

bevlogen vakman met heel veel kennis van zijn vak. Bij elke stap gaf Achmed zijn visie: van knippen tot strijken, van rits tot voering, van tailleband tot zoom, van locken tot naaien. Alle deelnemers hebben super hard gewerkt om hun rok in elkaar te naaien. En alle rokken zaten als gegoten na deze dag hard werken. Er is volop genoten en het succes vraagt zeker om vervolg.



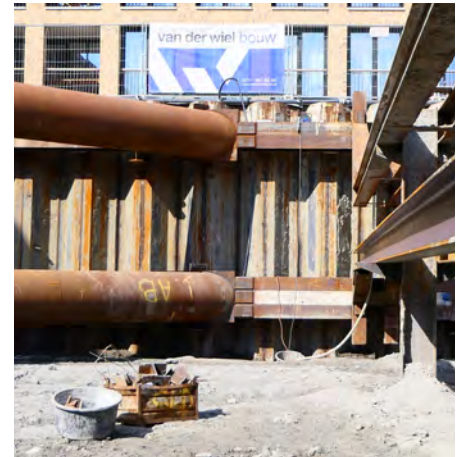


## Parkeergarage De Meelfabriek in het kort



### Werk tot op heden

- Heipalen fundering voor parkeergarage, tuin en Singeltoren de grond in
- Damwanden voor garage de grond in
- Deel van bouwkuip ontgraven
- Staalconstructie verstevigen
- Bouwkuip vullen met water
- Laatste deel van bouwkuip onderwater ontgraven
- Wapening, ankers aanbrengen en onderwater beton storten in het water
- Bouwkuip leeg pompen



### Aankomende werkzaamheden

- Zand en betonvloer storten
- Bouw van het interne skelet
- Technische installaties etc. aanbrengen
- Afbouw en oplevering

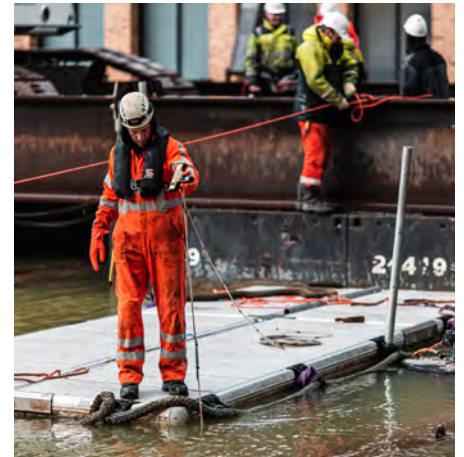




foto Corentin Haubruge